

ETİMESGUT'TA ÖZEL EĞİTİM VE REHBERLİK HİZMETLERİ

Emine SAYAN*, Yaşar BARUT**

**Etimesgut Rehberlik ve Araştırma Merkezi Müdürü, Ankara*

***Dr. OMU, Eğitim Bilimleri Bölümü, Samsun*

Özet

Eğitim, Anayasaya göre temel hak olup herkes eğitim hakkına sahiptir. Bu nedenle eğitim kavramı özel eğitimi de içinde barındırır ve uzun soluklu bir süreçtir. Bireylerin aldığı eğitim onları öncelikle hayata hazırlamayı amaç edinir. Özel eğitime ihtiyacı olan bireylere verilecek eğitimin de bu anlamda oldukça önemli olduğu düşünülmektedir. Milli Eğitim Bakanlığı bünyesinde özel eğitim gerektiren bireylere hizmet veren kurumlardan biri de “Rehberlik ve Araştırma Merkezleri” dir. Bu merkezlerde bireylere verilen eğitim hakları çerçevesinde tanılama ve yönlendirme işlemleri yapılmaktadır. Bu çalışmada özel eğitim ve rehberlik ile ilgili Dünyada ve Türkiye’deki durumu hakkında bilgi verilerek Etimesgut ilçesindeki özel eğitim hizmetlerinin mevcut durumu hakkında bilgi verilecektir.

Anahtar Kelimeler: Özel eğitim, Rehberlik ve Araştırma Merkezi, Rehberlik

SPECIAL EDUCATION AND GUIDANCE SERVICES IN ETİMESGUT

Abstract

Education is a fundamental right according to the Constitution and everyone has the right to take the education. For this reason, the concept of education includes special education and education is a long-term process. The main aim of education is primarily preparing individuals for their future life. It is thought that the special education is also very important in this sense. “Guidance and Research Centers” is one of the institutions that provide services to individuals in need of special education within the Ministry of National Education. In these centers, diagnosis and guidance procedures are carried out within the framework of the education rights given to the individuals. In this study, information on the current status of special education services in the district of Etimesgut will be provided by comparing special education and guidance services in the world as well as Turkey.

Keywords: Special education, Guidance and Research Center, Guidance

Giriş

Özel durumlarından dolayı sağlıkta, işe giriş, istihdam, eğitim ya da politik katılımda sınırlandırıldıklarında diğer bireylerle eşit haklara sahip olamamaktadırlar. Özel gereksinimli olan çocukların kimler olduğunun ve bu bireylere verilen hizmetin doğru bir biçimde anlaşılabilmesi için bu alanda kullanılan terimlerin açıklığa kavuşturulması gerekmektedir.

Yetersizlik; zihinsel, fiziksel, davranışsal ya da duyu organlarının zedelenmeye bağlı olarak tüm ya da kısmen işlevlerinde gözlenen kayıpların ortaya çıkardığı durumu ifade eder (Ataman,1997).

Özel eğitim; çoğunluktan farklı ve özel gereksinimli çocuklara sunulan, üstün özellikleri olanları yetenekleri doğrultusunda kapasitelerinin en üst düzeye çıkmasını sağlayan, yetersizliği engele dönüştürmeyi önleyen, özürlü bireyi kendi kendine yeterli hale getirerek topluma kaynaşmasını ve bağımsız, üretici bireyler olmasını destekleyecek becerilerle donatan eğitimidir (Ataman, 2003).

Milli Eğitim Bakanlığı Özel Eğitim Hizmetleri Yönetmeliği'nde özel gereksinimi olan çocuklar "özel eğitim gerektiren birey" terimi altında "Çeşitli nedenlerle, bireysel özellikleri ve eğitim yeterlilikleri açısından akranlarından beklenen düzeyden anlamlı farklılık gösteren birey" olarak tanımlanmaktadır (MEB, 2012).

Dünyada ve Türkiye’de Durum

Özel eğitim gerektiren bireylere ilişkin sayısal bilgilere ulaşılması her dönemde güç olmuştur. Türkiye’de ve pek çok ülkede yetersizliği olan bireylere ilişkin sayısal bilgiler, Dünya Sağlık Örgütü’nün (WHO) tahminleri doğrultusunda toplanan verilerdir. WHO tarafından 3 Aralık 2012 Uluslararası Engelli Bireyler Günü’nde yayımlanan bültende, Dünya’da 1 milyardan daha fazla birey, diğer bir deyişle Dünya nüfusunun %15’i, engel türlerinden herhangi biriyle yaşamını sürdürdüğü bildirilmiştir. Dünya nüfusunun 785 milyonu (%15,6) yaşı 15 ve daha fazla olan ve 95 milyonu (%5,1) ise 0-14 yaş arası çocuğun engel durumu ile karşı karşıya olduğu belirtilmiştir.

Avrupa Birliği ülkelerinin verileri incelendiğinde; 16-64 yaş ortalamasında olan bireyler arasında süregelen hastalığı veya engeli olan bireylerin genel nüfusun yüzde 15,7'sini oluşturduğu, buna göre her dört aileden birinde engeli olan bir birey olduğu anlaşılmaktadır. “Avrupa Birliği ülkelerinde çalışan nüfusun altıda birini oluşturan bu durum, ülkeler açısından incelendiğinde süregelen hastalığı ve engeli olan kişiler en yüksek oranda sırasıyla Finlandiya (yüzde 32,2), İngiltere (yüzde 27,2) ve Hollanda’da (yüzde 25,4); en düşük düzeyde ise, İtalya (yüzde 6,6) ve Romanya (yüzde 5,8) olduğu görülmektedir. Bu farklılıkların tıbbi nedenlerinin yanı sıra, sosyokültürel ve ekonomik boyutları da bulunmaktadır. Bu grubun içinde yer alan kadınlar, çocuklar ve yaşlılar daha fazla sorun ile karşı karşıya kaldıklarından, özellikle üzerinde durulması gereken grupların başında olarak kabul ediliyor (www.egitimajansi.com). Yasal Düzenlemeler Yönetim Yapısı ve Denetim 33 Türkiye’nin nüfusu Türkiye nüfusu 31 Aralık 2017 tarihi itibarıyla 80 milyon 810 bin 525 kişi olarak belirtilmiştir (www.tuik.gov.tr). Türkiye Özürlüler Araştırmasının bulgularına göre, engelli olan nüfusun toplam nüfus içindeki oranı %12.29’dur. Ülkeler arasındaki sosyokültürel ve ekonomik farklılıklar göz önüne alındığında, ülkemizde engeli olan kişilerin özellikle Batı Avrupa ülkelerinde yaşayanlara göre engellilik halinden çok daha fazla etkilendikleri söylenebilir.

Tamamlanmış eğitim durumuna göre engelli nüfus oranı verileri de genel nüfusa göre oldukça düşüktür. Engellilerin yaklaşık % 41’i, süregelen hastalığı olanların yaklaşık % 47.10’u ilköğretim mezunudur. İlkokul sonrası eğitim düzeyi ise oldukça düşüktür. Yüksekokula devam eden engelli oranı % 2.24, süregelen hastalığa sahip olanlarda ise % 4.23’tür. Özel Öğretim Kurumları Genel Müdürlüğü’ne bağlı özel özel eğitim ilköğretim okullarında 4.138 ve rehabilitasyon merkezlerinde 181.665 kişi özel eğitim ve rehabilitasyon hizmetlerinden yararlanmaktadır. Bu verilere göre Türkiye’de toplam 282.369 engelli bireyin özel eğitim ve rehabilitasyon hizmetlerinden yararlanmaktadır (www.engelsiz.hacettepe.edu.tr).

Yasal Haklar

Özel eğitim gerektiren bireylerin topluma tam katılımlarını sağlayabilmek adına ve insan hakları gereğince, her ülkede uluslararası düzenlemeler referans alınarak yapılması gereken her türlü yasal düzenlemelerle bu bireylerin haklarını güvence altına almak önemlidir ve gereklidir. Günümüzde dünya devletlerinin çağdaşlık göstergelerinden biri engelli bireylere verilen önemdir ve bu bireylerin sorunlarının çözümüne yönelik yapılacak tüm çalışmalar devletin sorumluluğudur.

Ülkemizde de başta T.C. Anayasası olmak üzere pek çok yasa ve yönetmelikte konuya önem verilmektedir. 1982 T.C. Anayasası'nın 10. maddesinde, "Herkes, dil, ırk, renk, cinsiyet, siyasi düşünce, felsefi inanç, din, mezhep ve benzeri sebeplerle ayırım gözetilmeksizin kanun önünde eşittir. Kadınlar ve erkekler eşit haklara sahiptir. Devlet, bu eşitliğin yaşama geçmesini sağlamakla yükümlüdür. Bu maksatla alınacak tedbirler eşitlik ilkesine aykırı olarak yorumlanamaz. Çocuklar, yaşlılar, özürllüer, harp ve vazife şehitlerinin dul ve yetimleri ile malul ve gaziler için alınacak tedbirler eşitlik ilkesine aykırı sayılmaz. Hiçbir kişiye, aileye, zümreye veya sınıfa imtiyaz tanınmaz. Devlet organları ve idare makamları bütün işlemlerinde kanun önünde eşitlik ilkesine uygun olarak hareket etmek zorundadırlar." şeklinde açıklanmaktadır.

Bu gereksinimler arasında yer alan eğitim ile ilgili 1982 T.C. Anayasası'nın 42. maddesinde, "Devlet, maddi imkânlardan yoksun başarılı öğrencilerin, öğrenimlerini sürdürebilmeleri amacı ile burslar ve başka yollarla gerekli yardımları yapar. Devlet, durumları sebebiyle özel eğitime ihtiyacı olanları topluma yararlı kılacak tedbirleri alır." ifadesiyle de engelli bireyler dâhil tüm bireylerin eğitim ve öğrenim haklarının olduğu vurgulanmaktadır. Bu konuya paralel olarak T.C. Anayasası'nın 62. maddesinde, "... Devlet, sakatların korunmalarını ve toplum hayatına intibaklarını sağlayıcı tedbirleri alır... Devlet, korunmaya muhtaç çocukların topluma kazandırılması için her türlü tedbiri alır." ifadeleri yer almaktadır.

Türkiye'de uluslararası kurallara göre yasal düzenlemelere yansıyan özel eğitim alanında Özel Eğitim Hakkında Kanun Hükmünde Kararname ve Engelliler Kanunu ile önemli gelişmeler olduğu görülmektedir. 2005 yılında yürürlüğe giren Engelliler Kanunu ile yapılan düzenlemeler, özel

eğitim hizmetlerinden yararlanan engelli birey sayısında doğrudan bir artışa yol açmıştır. Özel Eğitim Hakkında Kanun Hükmünde Kararname 06.06.1997 tarih ve 23011 sayılı Resmi Gazete yayımlanarak yürürlüğe girmiştir. Bu Kanun Hükmünde Kararname'nin amacı olarak, T.C. Aile ve Sosyal Politikalar Bakanlığı Engelli ve Yaşlı Hizmetleri Genel Müdürlüğü "Özel eğitim gerektiren bireylerin, Türk Millî Eğitiminin genel amaçları ve temel ilkeleri doğrultusunda, genel ve mesleki eğitim görme haklarını kullanabilmelerini sağlamaya yönelik esasları düzenlemektir" biçiminde belirlenmiştir. Bu kararnamede engelli çocuklar için kullanılacak eğitim ortamları belirlenerek, kaynaştırma eğitimine ilişkin yapılması gerekenler belirlenmiştir (www.eyh.aile.gov.tr).

18 Ocak 2000 yılında 573 sayılı Özel Eğitim Hakkında KHK'yi esas alarak Özel Eğitim Hizmetleri Yönetmeliği hazırlanmıştır. Özel Eğitim Hizmetleri Yönetmeliği ile engelli bireylere sağlanacak hizmetler yasal olarak güvence altına alınmıştır. Yönetmeliğin amacı, "Özel eğitim gerektiren bireylerin, Türk Milli Eğitimi'nin genel amaçları ve temel ilkeleri doğrultusunda, genel ve mesleki eğitim görme haklarını kullanabilmelerini sağlamaya yönelik esasları düzenlemek" olarak belirlenmiştir. Yönetmelikte gönderme öncesi süreçler, tanılama süreçleri, eğitsel tanılama, izleme ve değerlendirme ekibi, yerleştirme ve izleme ile aile katılımı ayrı ayrı tanımlanmış, genel ilkeleri belirlenmiştir. Günümüzde halen 2006 yılında yayımlanan yönetmelik kullanılmakta yapılan güncellemeler aynı yönetmelikte düzeltilmektedir (www.eyh.aile.gov.tr).

2007 yılında 5580 sayılı Özel Öğretim Kurumları Kanunu yayımlanmıştır. (<http://mevzuat.meb.gov.tr>). 1986 yılından itibaren Sosyal Hizmetler ve Çocuk Esirgeme Kurumu (SHÇEK) bünyesinde 2828 sayılı Kanuna göre engel türlerine göre rehabilitasyon kavramı ağırlıklı olarak açılan özel eğitim ve rehabilitasyon merkezleri daha sonra 5378 sayılı Kanun ile 2007 yılında Milli Eğitim Bakanlığına devredilmiş ve anılan merkezler MEB çatısı altında toplanmıştır. Bu merkezlerde 2002 yılında 68 okul/kurumda 16.341 birey yaygın özel eğitimden yararlanmakta iken 2012-2013 öğretim yılında 1.844 okul/ kuruma ve 282.926 bireye ulaşmıştır (www.eyh.aile.gov.tr).

10.06.2008 tarihli Rehberlik ve Araştırma Merkezleri yönergesine göre açılmaya devam eden Rehberlik ve Araştırma Merkezleri özel eğitim öğrencilerinin eğitsel değerlendirme ve tanılmasında Milli Eğitim Bakanlığı adına görev yapar. Bu merkezlerde 10.11.2017 tarih ve 30236 sayılı “Rehberlik Hizmetleri Yönetmeliği” 31.05.2006 tarih ve 26184 sayılı “Özel Eğitim Hizmetleri Yönetmeliği” hükümleri çerçevesinde özel gereksinimli bireylere hizmet verilmektedir.

Etimesgut Rehberlik ve Araştırma Merkezi Müdürlüğü, Milli Eğitim Bakanlığı Özel Eğitim Rehberlik ve Danışma Hizmetleri Genel Müdürlüğü'nün 19.02.1998 tarih ve B.08,0.ÖRG. O.2001.05.420-464 Sayılı Bakanlık Onayı ile 573 sayılı Kanun Hükmünde Kararname'nin 21.Maddesi gereğince, Anadolu Lisesinin Etimesgut İlköğretim Okulu'na devrettiği ek binanın B bloğunun zemin katında İstasyon Caddesi No.23 adresinde 19.02.1998 tarihinde hizmete açılmıştır. Kurumun açılışında bir müdür, bir müdür yardımcısı ve üç rehber öğretmen görev yapmıştır. 2003 Ekim ayında Piyade Mh. 422. Sk. No:26 adresindeki Halk Eğitim Merkezi'nin eski binasına taşınmıştır. 2004 yılının Ekim ayında ise Süvari Mahallesi İstasyon Caddesi'nde bulunan Güneşevler İlköğretim Okulu ek binasına taşınmıştır.

2013 Nisan ayından itibaren de Etiler Mahallesi 1444. Sokak No:1 adresindeki yeni binasında Rehberlik ve Psikolojik Danışma Hizmetleri Bölümü ve Özel Eğitim Hizmetleri Bölümü olmak üzere iki bölümde çalışmalarını sürdürmektedir. Bir müdür, bir müdür yardımcısı 14 rehber öğretmen, 10 özel eğitim öğretmeni, bir memur ve dokuz yardımcı hizmetler personeli ile hizmet vermektedir. Merkez binasında 20 çalışma odası, bir toplantı odası, 90 kişi kapasiteli bir konferans salonu ile dört test odası bulunmaktadır.

Etimesgut, Ankara'nın batısında yer alan, Ankara metropolünün merkez ilçelerinden biridir. TÜİK'in 2017 verilerine göre ilçe nüfusu 566.500'dür. Genel olarak bölge halkı dar ve orta gelir grubuna sahip işçi, memur ve küçük esnaflardan oluşmaktadır. İlçemizde 112 okul, 5492 öğretmen, 98.810 öğrenci bulunmaktadır. İlçenin okul türleri ve sayıları aşağıda verilmiştir.

Tablo 1: Etimesgut İlçesindeki Okul dağılımı

Okul Türü	Toplam Sayısı
Anaokulu	17
İlkokul	31
Ortaokul	28
İmam Hatip Ortaokulu	5
Anadolu Lisesi	9
Fen Lisesi	1
Meslek Lisesi	9
İmam Hatip Lisesi	5
Çıraklık	1
Özel Eğitim Uygulama Merkezi	1
Özel Eğitim Mesleki Eğitim Merkezi	1
Rehberlik Araştırma Merkezi	1
Halk Eğitim Merkezi	2
Bilim Sanat Merkezi	1
Toplam	112

10.11.2017 tarih ve 30236 sayılı “Rehberlik Hizmetleri Yönetmeliğine göre Rehberlik ve Araştırma Merkezlerinin amacı; Rehberlik hizmetleri ile özel eğitim hizmetlerini planlayarak hizmetlerin koordineli bir şekilde yürütülmesini sağlamaktır.

Merkezimiz Etimesgut İlçesi’nde bulunan okul öncesi, ilkokul, ortaokul ve lise düzeyindeki tüm okullara özel eğitim ve rehberlik alanında hizmet vermektedir. Bunun yanı sıra ilçe halkı da bireysel olarak Merkezimize başvurup hizmetlerimizden yararlanabilmektedir.

Etimesgut Rehberlik ve Araştırma Merkezi, rehberlik ve psikolojik danışma ile özel eğitim hizmetlerinin etkili ve verimli bir şekilde yürütülmesini sağlamak yoluyla; bireylerin problem çözme becerisine sahip, bedensel, zihinsel, ruhsal ve duygusal bakımdan dengeli ve sağlıklı olarak yetişmelerine, kendilerini tanımalarına, temel yaşam becerilerini geliştirmelerine ve üretken olmalarına katkıda bulunmayı amaçlamaktadır.

Etimesgut Rehberlik ve Araştırma Merkezi, Rehberlik ve Psikolojik Danışma Hizmetleri ve Özel Eğitim Hizmetleri olmak üzere iki bölümden oluşmaktadır.

1. Psikolojik Danışma ve Rehberlik Hizmetleri Bölümü

Okullardan yönlendirilen veya bireysel olarak başvuruda bulunan bireylere psikolojik yardım hizmeti vermekte, çeşitli psikolojik ölçme araçlarını bilimsel standartlarda uygulamakta, okul ziyaretleri düzenlemekte ve okullarda karşılaşılabilecek kriz durumlarına etkin müdahale edilebilmesi için psiko-sosyal müdahale hizmeti, öğrenci ve aile danışmanlığı gibi hizmetler de sunmaktadır. Risk altındaki çocuklarla ilgili mahkemelerin verdiği eğitim ve danışmanlık tedbiri kararlarını uygulamaktadır.

Kurumumuz rehberlik ve psikolojik danışma bölüm başkanlığınca okul rehberlik öğretmenlerinin mesleki gelişimlerine katkı sağlamak ve mesleki paylaşımları artırmak amacıyla toplantı, panel, seminer, konferans ve kurslar düzenlemektedir. Belirtilen çalışmalara ait sayısal bilgiler aşağıda verilmiştir.

Tablo 2: Rehberlik Hizmetleri Bölümünün 2016-2017 yılı faaliyet dağılımı

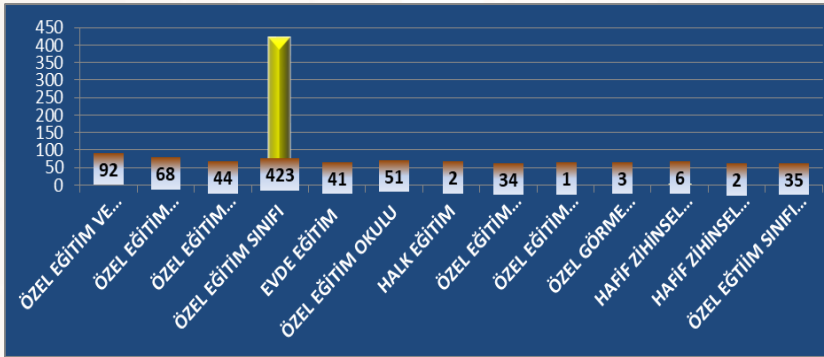
Etkinlik	Konusu	Etkinlik Sayısı	Katılımcı Grup ve Sayıları				
			Öğrenci	Öğretmen	Veli	Diğer	Toplam
Seminer Çalışmaları	Beyin temelli öğrenme teknikleri	1		73			
	Kadına yönelik şiddeti önleme	2				92	
	Bilsem yönlendirme süreci bilgilendirme	9		535			
	Öfke kontrolü	2		156		16	
	Bilişim suçları	1		165			
	Ergenlik dönemi gelişim özellikleri	6	362				
	Etkili iletişim semineri	1		33			
	Toplumsal cinsiyet rol farklılaşması	2		146			
	Çocuk ihmal ve istismarı	4		164	12		
	Kriz yönetim süreci	1		42			
	Madde bağımlılığı	1			17		
	P. Danış. Teknikleri	1		82			
	Sağlıklı yaşam	2	325				
	Sınırlar	1			26		

Ayrıca; bireysel ve mesleki rehberlik, tercih danışmanlığı yapılmakta okulların rehberlik ve Psikolojik Danışma hizmetleri birimlerine destek olunmaktadır. Bu amaca istinaden bölgemizdeki lise öğrencilerine daha iyi hizmet verebilmek amacıyla 'Üniversite tanıtım Günleri' düzenlenmektedir. 2018 yılı içinde planlandığı şekliyle 18 Nisan da üniversite tanıtım günlerinin 3. düzenlenecektir.

2. Özel Eğitim Hizmetleri Bölümü

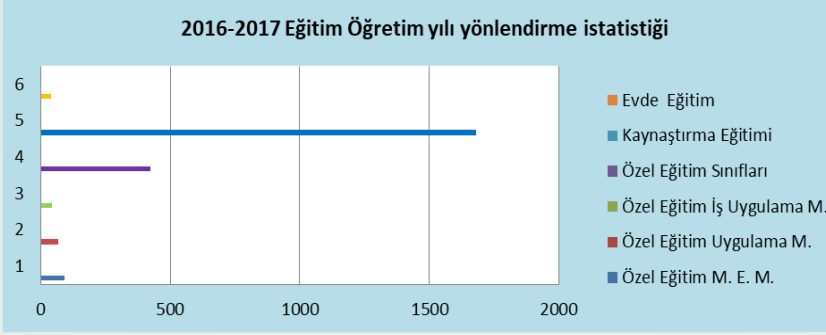
İlçemizdeki özel eğitime ihtiyacı olan bireylerin okullardan gelen eğitsel Değerlendirme İsteği talepleri de dikkate alınarak bireylerin eğitsel değerlendirmelerini yaparak, en az sınırlandırılmış eğitim ortamları dikkate alınarak uygun eğitim ortamları, yerleştirilmeleri gereken okulları ve kurumları belirlemekte, gerekli resmi tedbir kararını alarak İlçe Özel Eğitim Hizmetleri Kuruluna yönlendirme yaparak uygun okullara yerleştirilme işlemlerini gerçekleştirmek için 1. Aşama işlemleri gerçekleştirir. 2005-2010 yılları arasında yapılan yönlendirme sayıları aşağıda verilmiştir.

Tablo 3: 2005-2010 yılları arasında yapılan yönlendirme sayıları



Özel eğitim kurumlarından engellerine yönelik eğitim alması gereken bireylerin eğitim planlarını hazırlayarak, her yıl düzenli olarak gelişimlerini takip etmektedir. Yetersizlik türlerine göre eğitsel değerlendirme ve tanılama yıllara göre artış göstermektedir. 2016 – 2017 eğitim öğretim yılı yönlendirme bilgileri aşağıda verilmiştir.

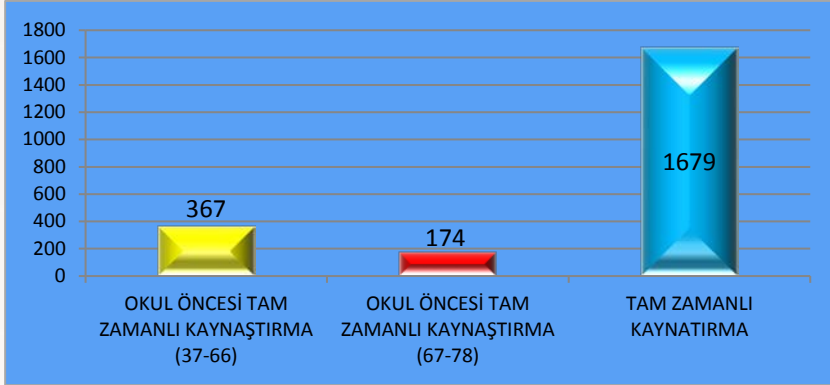
Tablo 4: 2016-2017 yılları arasında yapılan yönlendirme sayıları



2017-2018 yılı içinde eğitsel değerlendirme ve tanılama sonrası uygun eğitim ortamı için yönlendirilmesi yapılan öğrencilerin sayıları 2005-2010 yılları arasında yapılan yönlendirme sayılarını aşmıştır.

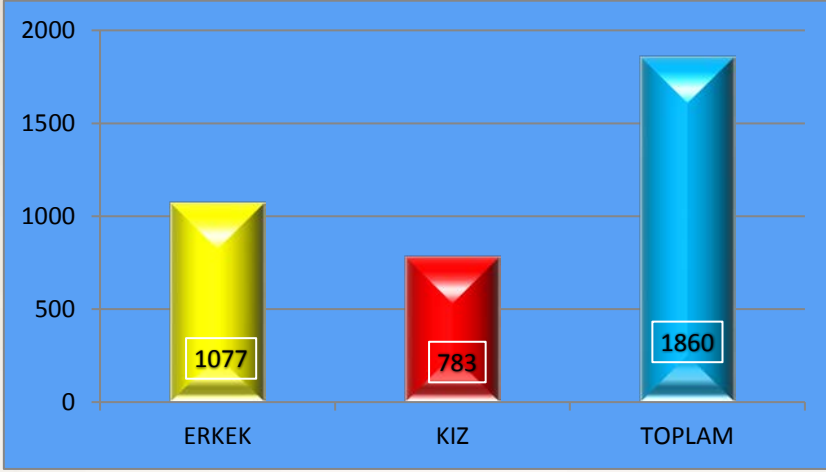
2016 – 2017 eğitim öğretim yılı için tam zamanlı kaynaştırma eğitimi yönlendirmesi yapılan öğrenci bilgileri aşağıda verilmiştir.

Tablo 5: 2016-2017 Tam zamanlı kaynaştırma sayıları

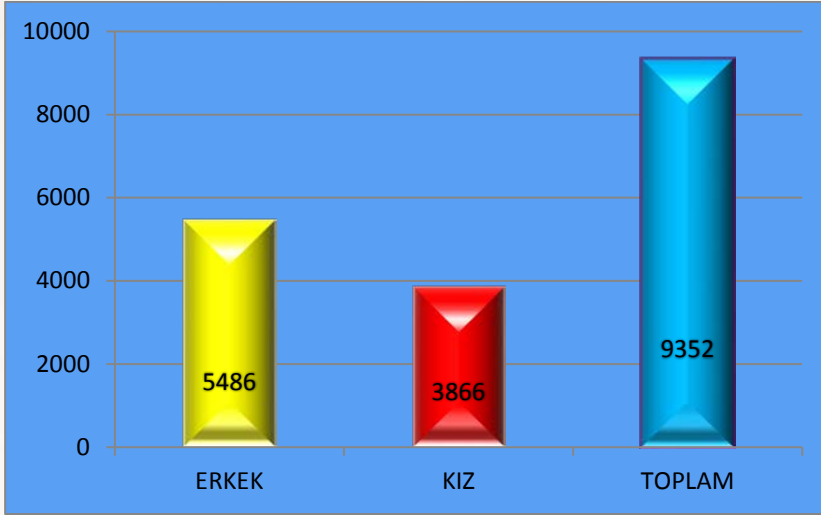


Kurumumuz tarafından eğitsel değerlendirme ve tanılaması yapılan öğrencilerin en az sınırlandırılmış eğitim ortamı önceliğe alınarak 'Tam Zamanlı Kaynaştırma' kararı verilerek yönlendirilmesi yapılan öğrencilerin eğitim kademelerine baktığımızda zorunlu eğitim çağındaki öğrencilerin oranı daha yüksektir.

Tablo 6: 2005-2010 yılları zihinsel y. türü inceleme sayısı

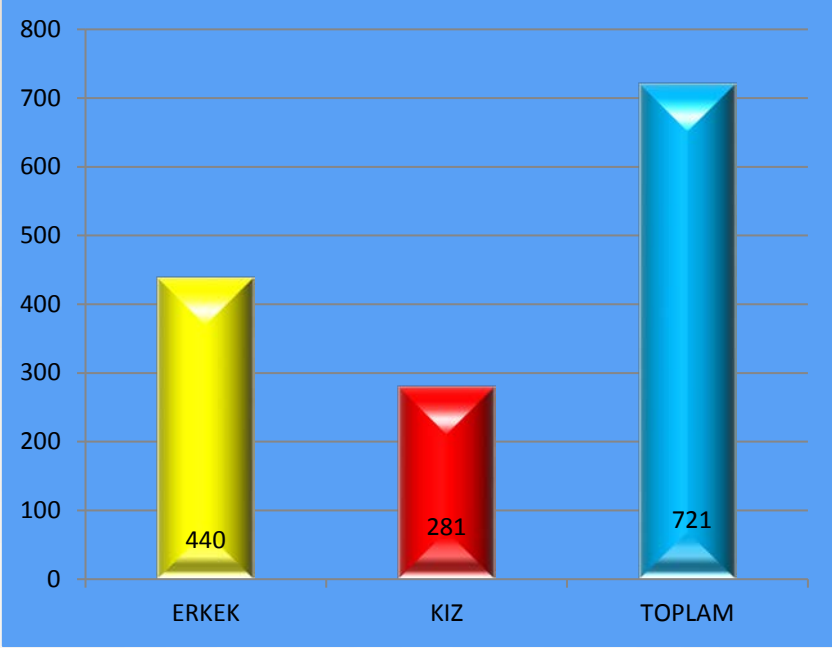


Tablo 7: 2013-2018 yılları zihinsel y. türü inceleme sayısı

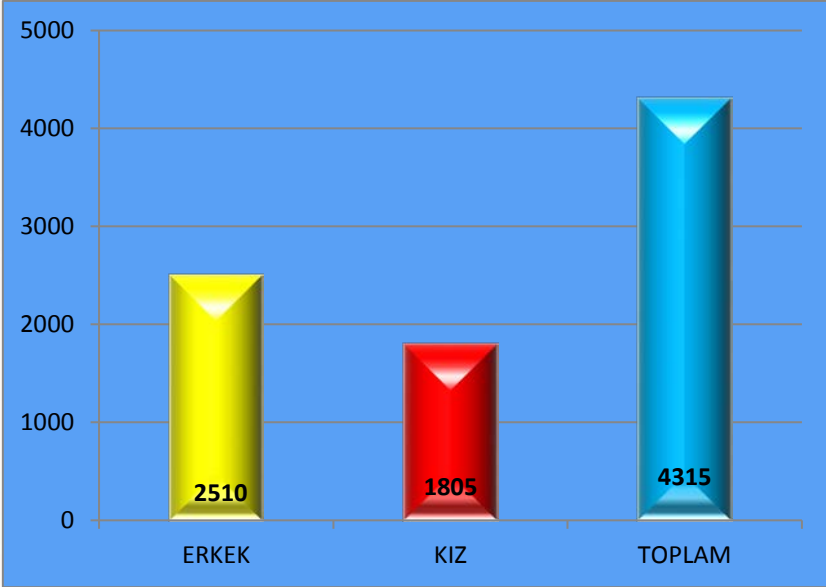


Zihinsel yetersizlik türünün 2005-2010 yılları ile 2013-2018 yılları arasında karşılaştırma yaptığımızda ciddi bir artış gösterdiğini görmekteyiz. Eğitsel Değerlendirme ve Tanılama yapılan bireylerin artışında cinsiyete baktığımızda cinsiyeti erkek olan bireylerde artışın kızlarla oranla daha fazla olduğu görülmektedir.

Tablo 8: 2005-2010 yılları bedensel y. inceleme sayısı

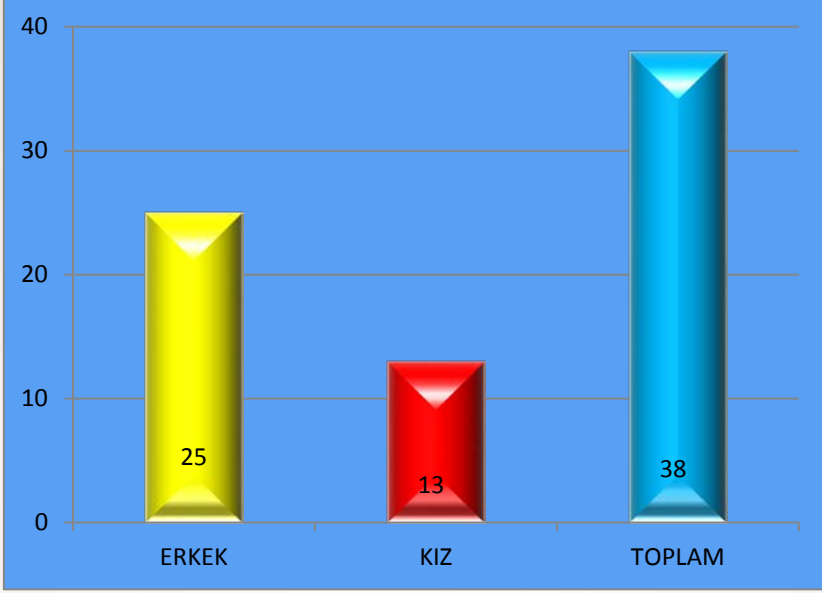


Tablo 9: 2013-2018 yılları bedensel y. inceleme sayısı

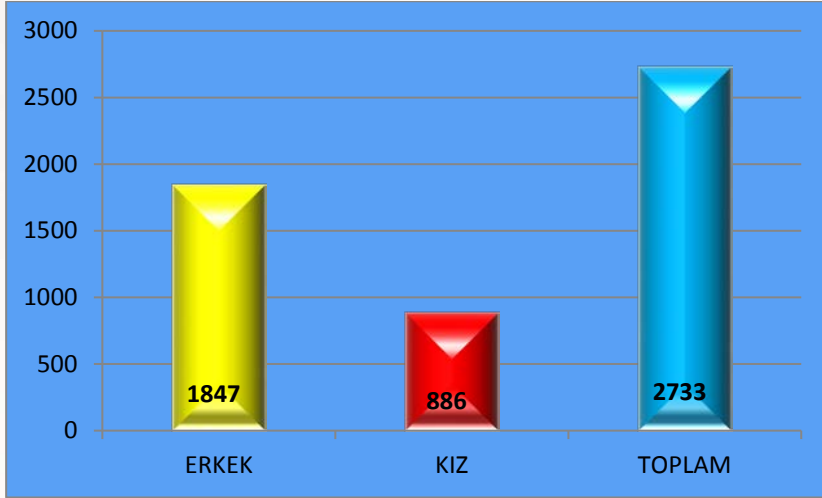


Bedensel yetersizlik türünün 2005-2010 yılları ile 2013-2018 yılları arasındaki eğitsel değerlendirme ve tanılama istatistiğine baktığımızda 721 den 4315 'e ulaştığını görülür.

Tablo 10: 2005-2010 yılları özgül öğr. y. türü inceleme sayısı



Tablo 11: 2005-2010 yılları özgül öğ. y. türü inceleme sayısı

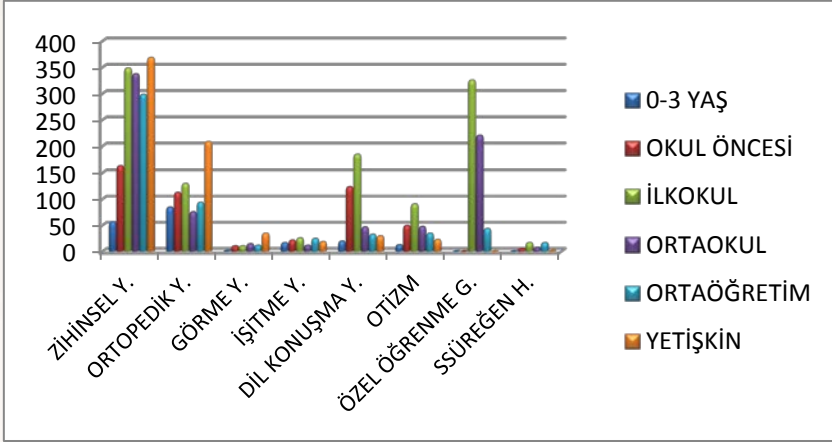


Merkezimizde tanılanan 2005-2010 yılları arasında özgül öğrenme yetersizliği türünün 2013-2018 yılları arasında çok ciddi bir artış gösterdiği görülmektedir. Zihinsel yetersizliği olmadığı düşünülen akademik yetersizliği bulunan bireylerde özgül öğrenme güçlüğü olduğunun saptanması bu artışa etken olduğu düşünülmektedir.

Engelli bireylerin ailelerine, eğitim aldıkları okullardaki öğretmenlerine ve idarecilerine özel eğitim konusunda seminer, panel, konferanslar düzenlemektedir.

Merkezimizde 9060 kayıtlı birey dosyası mevcuttur. Bu kayıtlı dosyalardan 4000 civarında engelli birey her yıl eğitsel değerlendirme ve inceleme hizmeti almaktadır. Yapılan eğitsel değerlendirme bilgileri aşağıda verilmiştir.

Tablo 12: 2016-2017 Eğitsel Değerlendirme İstatistiği



Faaliyetlerimiz

Etimesgut Rehberlik ve Araştırma Merkezi, rehberlik ve psikolojik danışma ile özel eğitim hizmetlerinin etkili ve verimli bir şekilde yürütülmesini sağlamak yoluyla; bireylerin problem çözme becerisine sahip, bedensel, zihinsel, ruhsal ve duygusal bakımdan dengeli ve sağlıklı olarak yetişmelerine, kendilerini tanımalarına, temel yaşam becerilerini geliştirmelerine ve üretken olmalarına katkıda bulunmayı amaçlamaktadır.

Bu amaca uygun olarak Merkezimiz, İlçemizde bulunan okulların belirlenen ihtiyaçları doğrultusunda okul yöneticilerine ve öğretmenlere, gerek kurum personeli ve gerektiğinde alanında uzman akademisyenler aracılığıyla seminerler ve bilgilendirme toplantıları düzenlemektedir. Bu bağlamda yapılan çalışmaların bazıları şunlardır: Öğrenme Problemlerinin Önlenmesi ve Düzeltilmesi, Psikolojik İlk Yardım, Mesleki Tükenmişlik ve Motivasyon, Uyuşturucu Bağımlılığı ile Mücadele, Stres Yönetimi ve Çatışma Çözme, Sınav Kaygısı, Çocuk İhmali ve İstismarı Konusunda Farkındalık Eğitimi, Toplumsal Cinsiyet ve Meslek Seçimi, Kısa Süreli Çözüm Odaklı Terapi, Üstün Yetenekli Öğrencilerin Tespiti ve Yönlendirilmesi.

Hizmet alanımızda bulunan okullarda görev yapan rehberlik öğretmenlerinin mesleki gelişimlerini artırmak amacıyla, Milli Eğitim Bakanlığı ile Öğretmen Akademisi Vakfı İşbirliğinde Düzenlenecek Hizmetiçi Eğitim Protokolü çerçevesinde “Çözüm Odaklı İletişim” seminerleri düzenlenmiştir.

İlçemiz lise düzeyindeki okullarında öğrenim gören öğrencilerin üniversitelerin imkânlarını tanımalarına, sağlıklı tercih yapabilmelerine katkıda bulunmak amacıyla çeşitli illerden yaklaşık 30 devlet ve vakıf üniversitesinin davet edildiği “Üniversite Tanıtım Günleri” düzenlenecektir.

Ayrıca Kurum personeli, farklı bakanlık ve genel müdürlüklerin düzenlediği çeşitli çalıştaylara katılarak mesleki deneyim ve bilgi alışverişinde bulunma imkânına sahip olmuştur. Bu çalıştaylardan bazıları; Aile ve Sosyal Politikalar Bakanlığı ile Disleksi Öğrenim Güçlüğü Derneği'nin düzenlediği “Disleksi Öğrenme Güçlüğünde Güncel Yaklaşımlar ve Gelecek Hedeflerinin Belirlenmesi Çalıştay”, Özel Eğitim ve Rehberlik Hizmetleri Genel Müdürlüğü'nün düzenlediği “Bilim ve Sanat Merkezlerinde Uygulanan Etkinliklerin Geliştirilmesi, Zenginleştirilmesi ve Standardizasyonu Çalıştay”, “Destek Eğitim Programlarının Güncellenmesi Çalıştay”, “Üniversitelere Giriş Sınavı Kılavuzu Hazırlama Çalıştay”, “Üstün Yeteneklilerin Destek Eğitim Odası Kılavuzu Hazırlama Çalıştay”, Ankara Valiliği'nin düzenlediği “Uyuşturucu ile Mücadele Çalıştay” dır.

Ankara Kalkınma Ajansı'nın açtığı 2015 yılı 2. Dönem teknik destek çağrısı kapsamında "Özel Öğrenme Güçlüğü Farkındalık Eğitimi" konulu bir proje hazırlanarak sunulmuştur.

Ayrıca Merkezimiz, Ulusal Ajans'a 2013 yılında "Hastalar İçin, Evde Eğitim Hizmeti Sunan Personelin Bilgi Düzeylerini Arttırma", 2014 yılında "Engelleri Avrupa'da, Bir Adım Önde Aşmanın Zamanı", ve 2015 yılında "Hafif Düzeyde Zihinsel Engelli Öğrencilerin Rehabilitasyonunda Yurtdışı Uygulamaları ve Mesleki Yönlendirme", 2016 yılında "Yarınlara Geçit Var" konulu projeleri hazırlayarak sunmuştur.

Bütün bu yapılan faaliyetlerle birlikte Merkezimiz, psikolojik danışma ve yönlendirme çalışmalarına da devam etmektedir. Yoğun göç alan bir bölgede yer alan Merkezimizde, farklı ülkelerden ve farklı şehirlerden göç ederek gelmiş bireylere en uygun psikolojik danışma ve rehberlik hizmetlerinin verilmesine çalışılmaktadır. Aynı konuyla ilgili hizmet bölgemizde yer alan okulların sorunlarının çözümü için danışmanlık hizmetleri de devam etmektedir.

Merkezimiz personelinin yanı sıra hizmet alanımızda bulunan okullarda görev yapan rehberlik ve özel eğitim öğretmenlerinin de katılımıyla, mesleki gelişimi sağlamak ve meslektaş dayanışması ve dinamizmi oluşturmak amacıyla hizmet içi eğitimler ve toplantılar düzenlenmektedir. Eğitim öğretim yılı başında yapılan Merkez Kurulu'nda ve sene başı rehberlik öğretmenleri toplantısında ihtiyaç duyulan hizmet içi eğitim talepleri alınarak planlamalar yapılmaktadır. Ayrıca planlamalar dâhilinde hizmet alanımızda bulunan okullar ziyaret edilerek özel eğitim ve rehberlik hizmetlerinin tüm ilçede koordineli yürütülmesi ve sorunların yerinde görülerek çözüm için gerekli adımların atılması sağlanmaktadır.

İlçemiz okullarından gelen talepler üzerine kurum personelimiz tarafından; Sağlıklı Yaşam, YGS-LYS Sistemi, Zaman Yönetimi, Ergenlik Dönemi ve Gelişim Özellikleri, Teknoloji Bağımlılığı, Madde Bağımlılığı gibi konularda öğrenci ve veli seminerleri de düzenlenmektedir. İlçemiz lise düzeyindeki okullarında öğrenim gören öğrencilerin üniversitelerin imkânlarını tanımalarına, meslek seçimi konusunda bilgilerini arttırmalarına ve sağlıklı tercih yapabilmelerine katkıda bulunmak amacıyla çeşitli illerden 26 üniversitenin katıldığı "Üniversite Tanıtım

Günleri” düzenlenmiş, 1500’e yakın öğrenci, öğretmen ve veli hizmetten yararlanmıştır. İlçemizdeki tüm okullardan bir rehber öğretmen, bir sınıf öğretmeni ve bir müdür yardımcısından oluşan, 23 oturumda 262 eğitimcinin katıldığı “Öğrenci Başarı Yönetim Süreci” konulu atölye çalışmaları düzenlenmiştir. Ayrıca Kurum personeli, farklı bakanlık ve genel müdürlüklerin düzenlediği çeşitli çalıştaylara katılarak mesleki deneyim ve bilgi alışverişinde bulunma imkânına sahip olmuştur. Bu çalıştaylardan bazıları; "Bilim ve Sanat Merkezlerinde Uygulanan Etkinliklerin Geliştirilmesi, Zenginleştirilmesi ve Standardizasyonu Çalıştayı", "Destek Eğitim Programlarının Güncellenmesi Çalıştayı", "Üniversitelere Giriş Sınavı Kılavuzu Hazırlama Çalıştayı" dır.

İlçemizde bulunan rehber öğretmeni olmayan okulların öğrencilerinin psikolojik danışma ve rehberlik hizmetleri Merkezimiz rehberlik öğretmenleri tarafından yürütülmektedir. Rehber öğretmeni olan okullardan da problemin çözümü konusunda yetersiz kaldığı düşünülen öğrencileri Merkezimize yönlendirilmekte ayrıca ilçemizde ikamet eden kişiler de bireysel olarak Merkezimizden psikolojik danışma ve rehberlik hizmetleri talep edebilmektedir.

Hizmet bölgemizde yer alan okulların iç ve dış göçten etkilenmiş öğrencileri ile ilgili sorunlarının çözümü ve gerek rehberlik öğretmenlerinin gerekse sınıf ve branş öğretmenlerinin ve idarecilerin bilgi ve becerilerinin artırılması için danışmanlık hizmetleri de devam etmekte, veli ve öğrencilere yönelik etkinlikler düzenlenmektedir.

Özel Eğitim Hizmetleri Bölümümüze bireysel veya okul yönlendirmesi yoluyla başvuran bireylerin eğitsel değerlendirmeleri psikolojik ölçme araçlarının uygulanması, bireyin performans analizinin yapılması, aile ve öğretmen görüşmelerinin de değerlendirilmesi yoluyla yapılmakta, bireyin yararlanabileceği en uygun okul ortamı belirlenerek yönlendirilmektedir. İç ve dış göçten etkilenmiş öğrencilerin ve aile bireylerinin de özel eğitim ihtiyaçları belirlenerek gerekli yönlendirmeler yapılmakta, bu bireylerden psikolojik destek ihtiyacı olanlar Rehberlik ve Psikolojik Danışma Hizmetleri Bölümü’ne yönlendirilerek gerekli psikolojik desteği alması sağlanmaktadır. Ayrıca bu bireylere sosyal hakları konusunda bilgilendirme ve ilgili kuruluşlara yönlendirmesi yapılmaktadır.

Kaynaklar

- MEB. (2012) Özel Eğitim Hizmetleri Yönetmeliği, 2012.
Özürlü Çocuklara Yönelik Rehabilitasyon ve Öz. Eğt. Hiz. Çalışma Raporu,2000
Rehberlik ve Araştırma Merkezi Özel Eğitim verileri, 2010 2015 Nilüfer.
Ataman, A. (1997). Özel Eğitim Eğitim Bilimine Giriş. Ankara: Gazi Büro. Yayınları
Ataman, A.(Ed.). (2003). Özel Gereksinimli Çocuklar ve Özel Kaynaştırmaya
Hazırlık Etkinlikleri " Özel Eğitim Dergisi, sayı:2,2000
573 Sayılı Özel Eğitim Kanun Hükmünde Kararname. Ankara: 1997.
www.egitimajansi.com/haber/turkiyede-nufusun-yuzde-12-29u-engelli-haberi-28815h.html
www.engelsiz.hacettepe.edu.tr/belge/ozida.pdf
http://eyh.aile.gov.tr/data/545886b5369dc3281c69af4f/Destek_Ozel_Egitim_Hizmetlerinin_Verimlilikinin_Arastirilmesi_Projesi.pdf